

LPU230 Setting

프로그램 사용자 설명서

V1.4.0

목차

설정 프로그램은.....	3
구성.....	3
일반 사용법.....	3
제품 펌웨어 업데이트 방법.....	7

설정 프로그램은

이 프로그램은 LPU230 제품 설정 변경을 위해 제공되는 프로그램임.

구성

lpu230.exe – 프로그램 실행 파일.

이 파일은 setupapi.dll, kernel32.dll, user32.dll, gdi32.dll, comdlg32.dll, advapi32.dll, ole32.dll, oleaut32.dll, comctl32.dll, hid.dll, ng_DDL_hid.dll 과 tg_rom.dll 에 종속적임.

일반 사용법

lpu230.exe 을 실행.

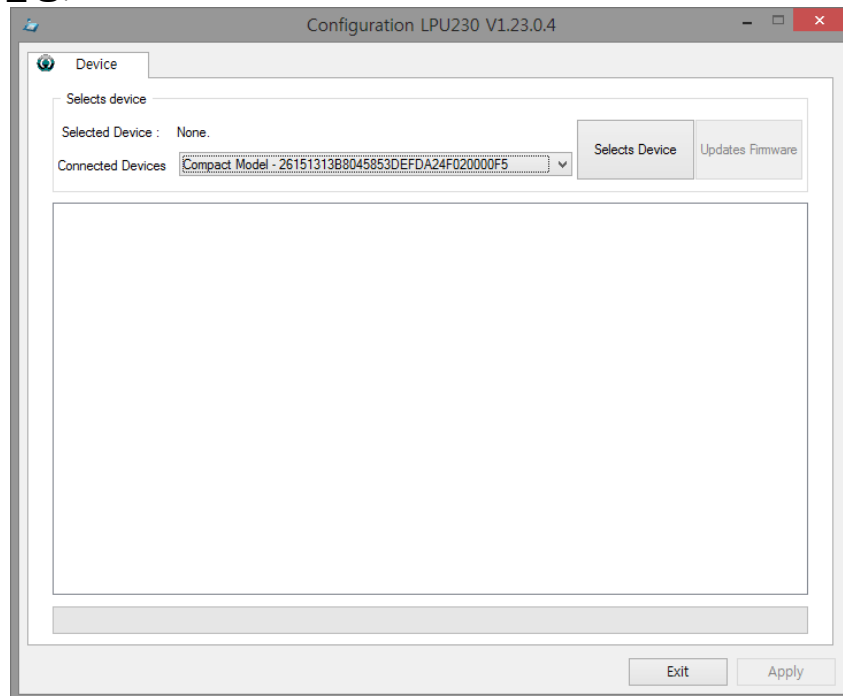


사진 1: 실행 직후

"Selects Device" 콤보 리스트 에서 원하는 제품을 선택하고, "Selects Device" 버튼 누름.

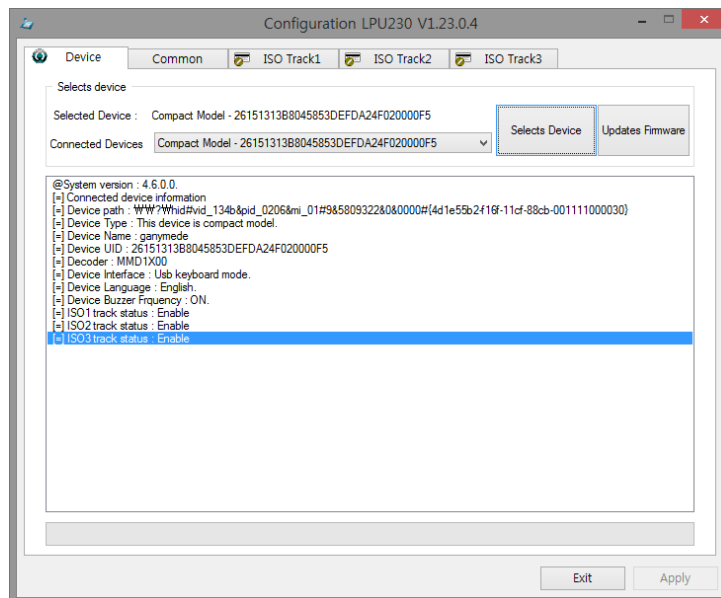


사진 2: 장비와 통신을 연결한 상태

부저의 사용여부, 사용언어, 각 ISO 트랙의 활성화/비활성화를 변경하고자 하면 "Common" 탭을 선택함. 사용 모델이 D 또는 E 일 경우, 인터페이스도 변경 가능.

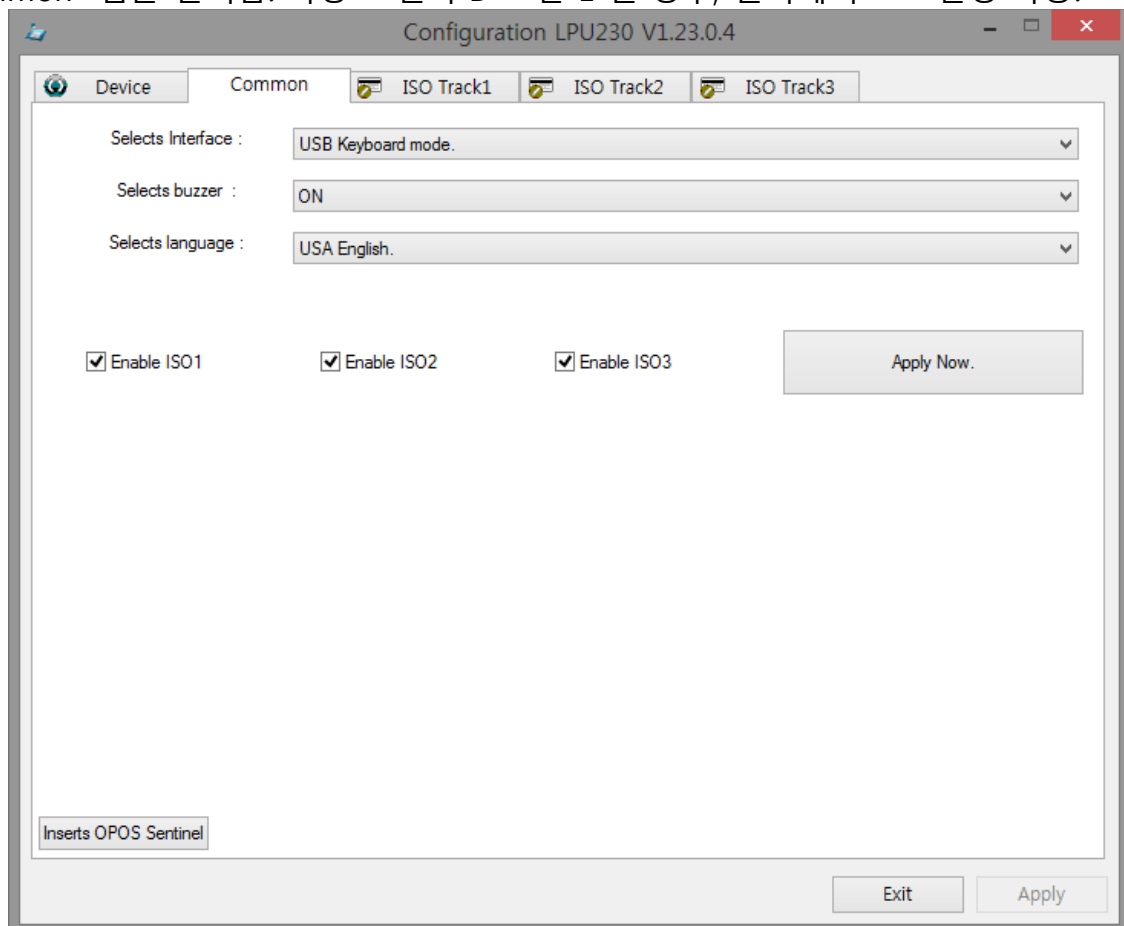


사진 3: Common 탭의 모습

사진 3 에서 "Select buzzer "는 부저의 On/off 를 결정함.

“Select Language” 는 제품에서 사용하는 언어를 선택하는 콤보 리스트. 이 언어 선택이 변경되면 각 트랙 키보드도 변경되니 주의해야 함.

“Enable ISO1”, “Enable ISO2” 과 “Enable ISO3” 3 개의 체크 박스는 각 ISO 트랙 데이터 전송 여부를 결정.

“Insert Sentinel” 단추는 각 ISO 트랙에 Start Sentinel Text(STX) 과 End Sentinel Text(ETX) 를 private pre/postfix 로 추가함.

“Insertion Start & End Sentinel” 대화 상자에서 “예”를 선택하면, 기존 private pre/postfix 에 STX와 ETX 가 추가 되고, “아니오” 선택하면, 기존 private pre/postfix 는 모두 삭제 되고, STX와 ETX 가 추가됨.

각 트랙에 붙는 접미사(Private Prefix)와 접미사(Private Postfix)를 변경하고자 하면 “Tack1” , “Tack2” 또는 “Tack3” 탭을 선택함.

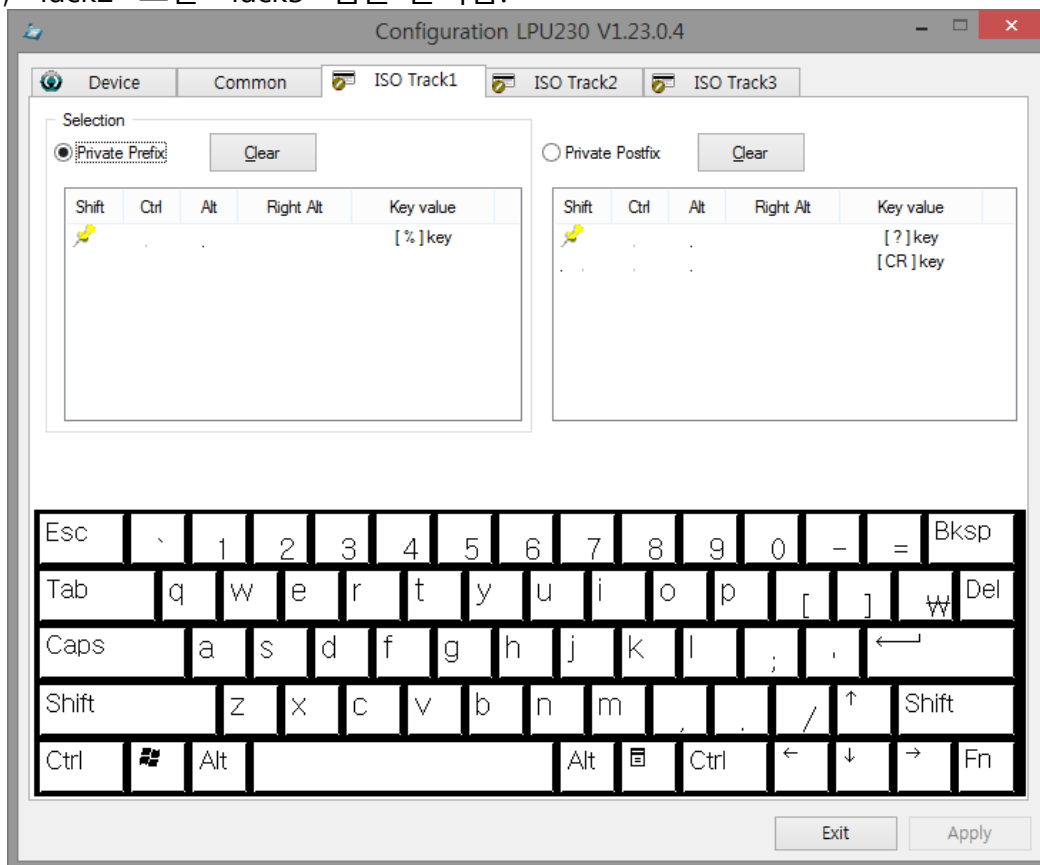


사진 4: 트랙 1 접두/접미사 설정 탭

사진 4 에서 접두사를 입력 할 때는 “Private Prefix” 라디오 버튼을 선택한 후, 하단의 가상 키보드로 입력.

접미사를 입력 할 때는 “ Private Postfix” 라디오 버튼을 선택한 후 하단의 가상 키보드로 입력.

<주의> "Right Alt" 키는 사용언어를 영어로 사용 했을 때는 동작하지 않음.(common tab 에서)

지원하지 않는 키는 가상 키보드를 클릭 해도 " Private Prefix" 또는 " Private Postfix" 에디트 박스에 아무 것도 나오지 않음.

"Clear" 버튼는 각 " Private Prefix" 과 " Private Postfix" 값을 전부 삭제함.

선택한 옵션을 제품에게 전송 할때는 "적용" 버튼을 누르고, 전송 후 프로그램 종료 할 때는 "확인"을 누름.

다른 나라의 언어를 변경을 원하면 "Common" 탭으로 이동해서 변경.

트랙 2,3 도 트랙 1 의 경우와 동일함.

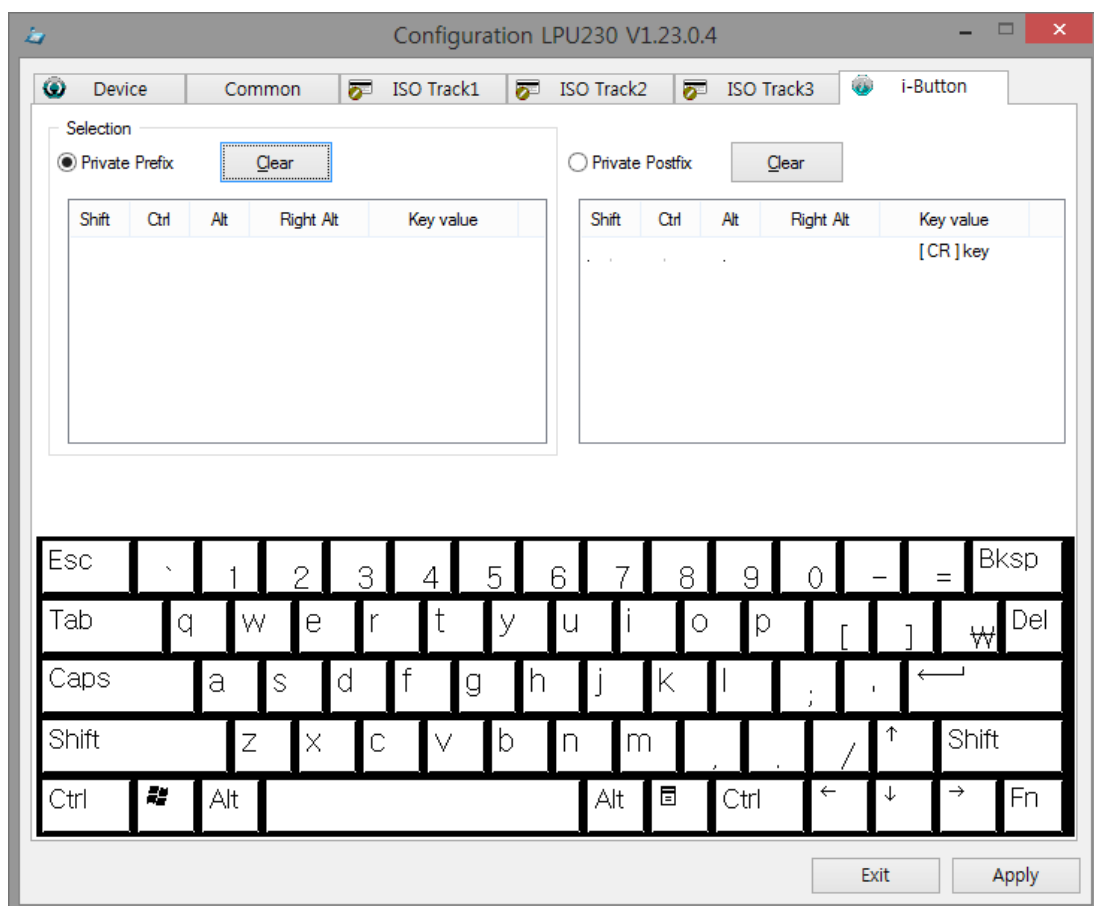


사진 5: i-Button

사용 제품이 i-Button 인터페이스를 제공하면, 사진 5 에서 i-Button 의 접두/접미사를 변경 할 수 있음.

제품 펌웨어 업데이트 방법

1. 제품을 PC에 연결함.
2. 본 프로그램 실행.

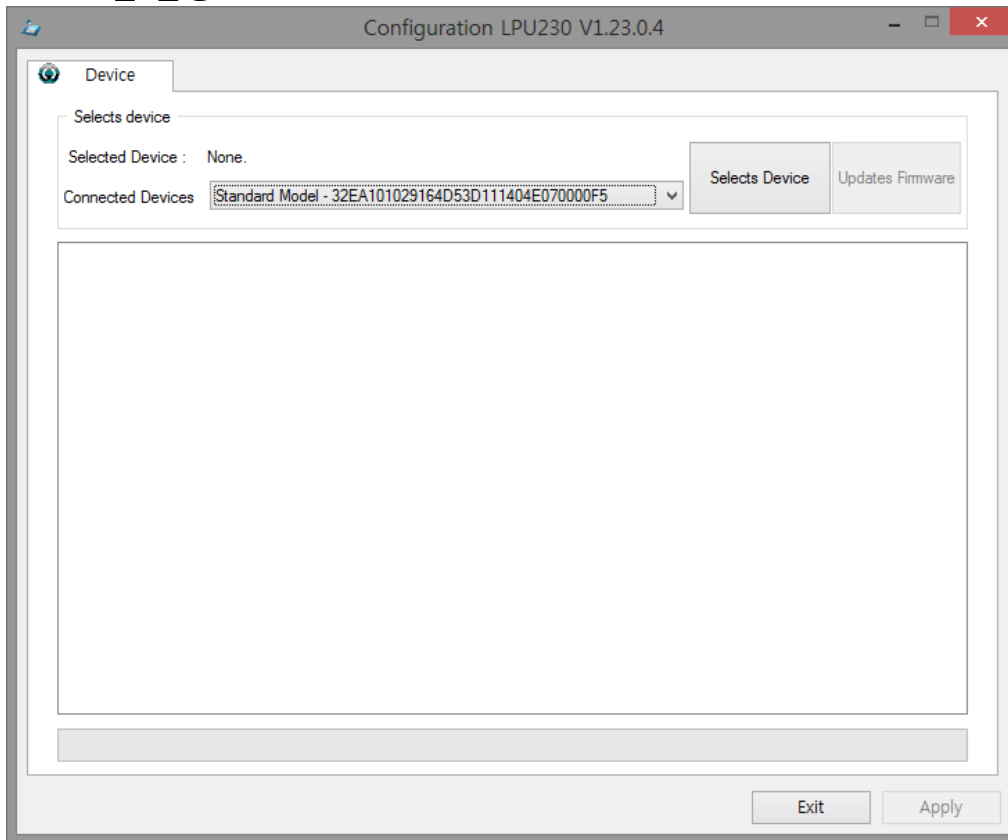


사진 6: 장비와 연결전

3. "Selects Device" 버튼을 눌러 장비와 통신 연결 후, "Updates firmware" 버튼을 누름.
4. "Do you update a firmware?" 라는 물음에 "확인"을 누름.
5. 열기 대화 상자에서 제품의 펌웨어를 선택 후, "열기"를 누르면 업데이트가 실행됨.

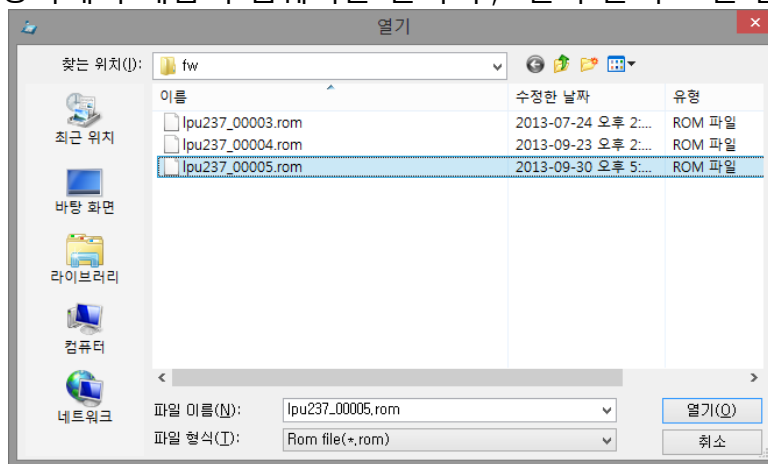


사진 7: 펌웨어 선택 대화 상자

6. "SUCCESS UPDATING FIRMWARE" 메시지가 나올 때 까지 기다림.

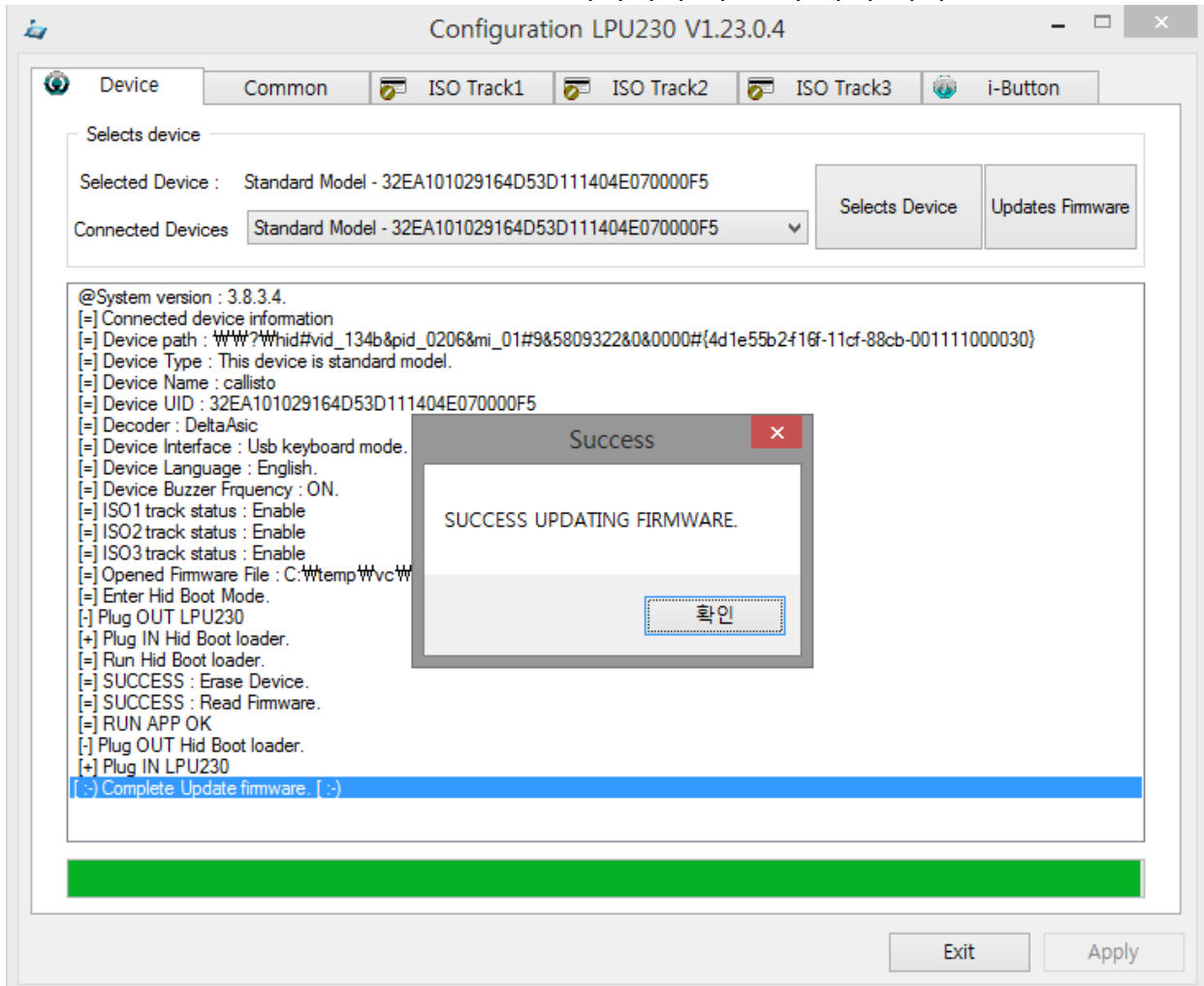


사진 8: 펌웨어 업데이트 완료.

* 펌웨어 업데이트 후, 프로그램은 장비의 설정값을 자동으로 재설정함.

PC의 상태에 따라 업데이트 시간이 1분 이상 걸릴 수 있으니, 프로그램을 종료하지 말고 기다려야함.